

SZLAKIEM BOGACTWA BIORÓŻNORODNOŚCI

ŁÓDZKIE

Przewodniki „Szlakiem bogactwa bioróżnorodności” przygotowane zostały dla województw: mazowieckiego, lubelskiego, łódzkiego i świętokrzyskiego, w ramach projektu Fundacji Ziemia i Ludzie „Bioróżnorodność bogactwo wsi”.

Głównym przesłaniem projektu jest uświadomienie odbiorcom korzyści, jakie czerpiemy z otaczającej przyrody oraz wzbudzenie poczucia odpowiedzialności za jej ochronę.

Fundacja Ziemia i Ludzie założona w 2009 r. realizuje ideę zrównoważonego rozwoju, rozwoju społecznego i ekonomicznego powiązanego z ochroną środowiska naturalnego.

**Dowiedz się więcej na
www.bogactwowski.pl**

Autorzy:

Magdalena Bodnari

Ewelina Skoczeń, Anna Kalinowska

Redakcja merytoryczna i korekta:

Danuta Zalewska

Redakcja techniczna:

Ewelina Skoczeń

Fotografie:

Andrzej Wiszniewski,

Fotolia, Wikipedia

Wydawca:

Copyright© Fundacja Ziemia i Ludzie

ul. Napoleona Bonaparte 47 B

04-965 Warszawa

www.ziemialudzie.pl

Warszawa 2017

ISBN 978-83-943202-5-6



Niniejszy materiał został opublikowany dzięki dofinansowaniu Narodowego Funduszu Ochrony Środowiska i Gospodarki Wodnej. Za jego treść odpowiada wyłącznie Fundacja Ziemia i Ludzie.

SZLAKIEM BOGACTWA BIORÓŻNORODNOŚCI

ŁÓDZKIE

Spis treści

- 4 Czym jest różnorodność biologiczna?
- 5 Skarby przyrody województwa ŁÓDZKIEGO
- 6 Bolimowski Park Krajobrazowy
- 8 Ogród barokowy w Nieborowie i ogród arkadyjski Heleny Radziwiłłowej
- 10 Grądy nad Lindą
- 12 Załęczański Łuk Warty
- 14 Grabia
- 16 Jodły Łaskie im. Stanisława Kostki Wisińskiego
- 17 Sucha Dolina w Moskulach
- 18 Łódzki Szlak Konny im. Henryka „Hubala” Dobrzańskiego
- 20 Lipickie Mokradła
- 22 Rezerwat przyrody Jodły Oleśnickie
- 24 Zespół przyrodniczo-krajobrazowy Skarpa Jurajska w Inowłodzu
- 26 Arboretum SGGW w Rogowie
- 28 Rezerwat przyrody Las Jabłoniowy
- 29 Mapka

Czym jest różnorodność biologiczna?

Różnorodność biologiczna to złożona sieć życia, której częścią jesteśmy też i my sami. Jest to termin oznaczający całe bogactwo form i przejawów życia na Ziemi.

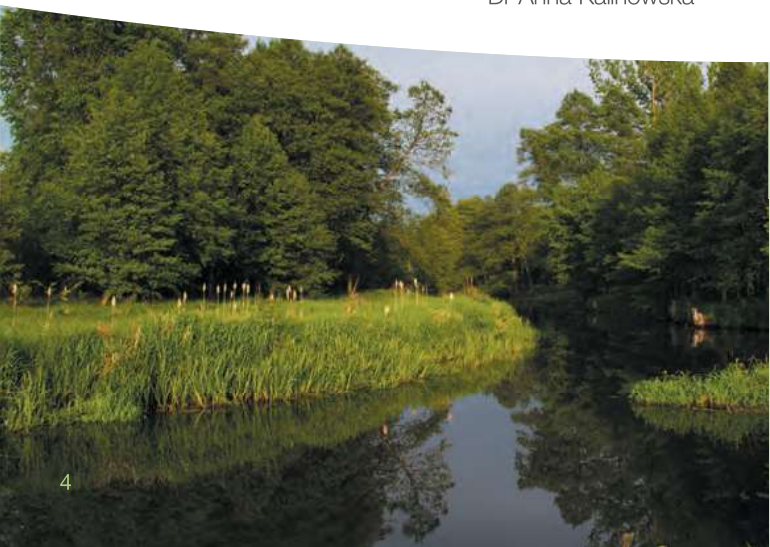
Różnorodność obejmuje nie tylko „dziką” przyrodę, ale także rasy zwierząt i odmiany roślin wyhodowane przez człowieka. To także wielość zachodzących między nimi zjawisk i procesów tworzących razem nierozzerwalny system życia, w którym sami stanowimy ogniwo. Nic więc dziwnego, że znaczenia różnorodności biologicznej dla trwania ludzkości i jakości jej egzystencji nie sposób przecenić.

Ocenia się, że ponad 40% światowej gospodarki opiera się na biologicznych produktach i procesach. Od bogactwa roślin, zwierząt i mikroorganizmów zależy wyżywienie ludzkości, jej zdrowie, potrzebny opał, bezpieczeństwo społeczne. Nie sposób wprost ocenić, jak wiele znaczy bogactwo życia na Ziemi dla rozwoju kultury, zaspokojenia potrzeby piękna i wartości duchowych – krótko mówiąc dla jakości życia.

Po prostu nie można wyobrazić sobie naszego trwania na Ziemi bez tej obecnej wokół nas wielości form żyjącego świata!

Niestety, różnorodność biologiczna zmniejsza się wprost na naszych oczach! Utrata różnorodności biologicznej to niepokojące ze wszech miar zjawisko, które, co potwierdzają badania, nabiera coraz większego tempa. W ciągu ostatnich 50 lat ludzkość zmieniła i zmienia ekosystemy szybciej i bardziej dramatycznie niż w jakimkolwiek okresie w całej dotychczasowej historii.

Dr Anna Kalinowska



Skarby przyrody ŁÓDZKIEGO

Województwo łódzkie jest najmniej zalesionym regionem w Polsce, a mimo to jego walory przyrodnicze są olbrzymie. Znajduje się tu 7 parków krajobrazowych, 87 rezerwatów, 18 obszarów chronionego krajobrazu, ponad 2000 pomników przyrody (w zdecydowanej większości przyrody ożywionej – drzewa, aleje i grupy drzew), 4 stanowiska dokumentacyjne, 888 użytków ekologicznych oraz 37 zespołów przyrodniczo-krajobrazowych (Źródło: RDOŚ w Łodzi).

W łódzkim istnieje kilkanaście sztucznych zbiorników retencyjnych, z których największe to: zbiornik Jeziorsko na Warcie i Zbiornik Sulejowski na Pilicy, oraz: Cieszanowice na Luciąży, Miedzna na Wąglance, Słok i Wawrzkowizna na Widawce, Zadębie na Skierniewce, Bugaj na Wierzejce, Rydwan i Okręt na Bobrówce. Sztuczne zbiorniki są wykorzystywane do celów turystyczno-rekreacyjnych.

Województwo łódzkie jest bardzo zróżnicowane pod względem rzeźby terenu. W większości ma charakter obszaru nizinnego z występującymi Wzniesieniami Łódzkimi, Wyżyną Wieluńską oraz częścią Pasma Przedborsko-Małogoskiego. Szerokie doliny rzeczne nadają temu obszarowi wyjątkowy charakter, który sprzyja uprawianiu turystyki. Największe kompleksy leśne to Puszcza Pilicka i Bolimowska. Warte uwagi są również źródła i jaskinie.

Poznaj bogactwo przyrody województwa łódzkiego!

W przewodniku znajdują się wybrane, cenne przyrodniczo miejsca w województwie. Zachęcamy do ich poznania – uświadomisz sobie piękno otaczającej przyrody, korzyści, jakie z niej możesz czerpać oraz poczujesz osobistą odpowiedzialność za jej ochronę.

A landscape photograph of Bolimowski Park Krajobrazowy at sunset. The sky is a mix of orange, yellow, and red, with a few wispy clouds. The foreground is a lush green field with some tall grasses and a few bare, dark trees. In the background, there is a dense forest of evergreen trees. A small body of water is visible in the lower right, reflecting the sunset colors.

Bolimowski Park Krajobrazowy

Park zajmuje ponad 20 000 ha, położony jest na granicy województw łódzkiego i mazowieckiego. Jest pozostałością po dawnych puszczech. Rzeka Rawka, która przepływa przez park jest ostatnią rzeką w Polsce centralnej, która zachowała swój naturalny charakter. W jej czystych wodach żyje kilkadziesiąt gatunków ryb, m.in. płoć, kleń, szczupak, miętus, ukleja, leszcz, brzana, a także wymagający dobrych warunków i chroniony głowacz białopłetwy (drapieżna ryba słodkowodna) oraz strzebla potokowa (ryba z rodziny karpiowatych, gatunek zagrożony, w Polsce pod całkowitą ochroną). Dolinę rzeki charakteryzują urwiste zbocza.

Ponad 60% Bolimowskiego Parku Krajobrazowego pokrywa różnorodny las, z przewagą sosny, brzozy i osiki. W podmokłych miejscach wykształciły się olsy i łągi. Na terenie parku znajduje się około 1000 gatunków roślin, z czego 87 to rośliny rzadkie i chronione. Interesujące są choćby wółfia bezkorzeniowa (najmniejsza na świecie roślina kwiatowa), rosiczka okrągłolistna (owadożerna), wawrzynek wilczczyko (krzew bardzo silnie trujący), czy zimozioł północny (krzewinka charakterystyczna dla tundry i tajgi, dalej na południu występuje jako relikw z okresu zlodowacenia. Jest coraz rzadziej spotykany, na wielu obszarach przy południowej granicy zasięgu zagrożony, w niektórych krajach, także w Polsce, jest objęty ochroną prawną).

Fauna Bolimowskiego Parku Krajobrazowego jest szalenie bogata. Najbardziej charakterystycznymi i najczęściej spotykanymi zwierzętami są łosie i dziki. Żyje tu również sarna,




daniel, zajęc szarak, dziki królik, wiewiórka, piżmak amerykański, jeż, lis, borsuk, jenot, kuna leśna, wydra, czy rzęsorek rzeczek – niewielki ssak owadożerny z rodziny ryjówkowatych, znakomicie przystosowany do życia w wodzie. Odżywia się głównie zwierzętami wodnymi, jak larwy owadów, kijanki, małe ryby czy ślimaki, poluje też na lądzie. Ma toksyczną ślinę, którą paraliżuje zdobycz. W Parku Krajobrazowym żyje także bóbr europejski. Świat ptasi jest również bardzo bogaty i urozmaicony. Do najciekawszych gatunków należą łabędź niemy, żuraw, remiz, zimorodek, bocian czarny i biały.

Teren i okolice Bolimowskiego Parku Krajobrazowego są bardzo atrakcyjne turystycznie, również ze względu na zabytki kultury materialnej. Najbardziej znane są zespół parkowo-pałacowy w Nieborowie, oraz ogród romantyczny w Arkadii. Interesujące są również: renesansowa architektura Bolimowa, osada fabryczna w Żyrardowie, a w Łowiczu – kościoły, bazylika i ratusz oraz muzeum – przybliżające historię Ziemi Łowickiej oraz kulturę zamieszkującej tu ludności, tzw. Książaków (mieszkańców dawnego Księstwa Łowickiego). Częścią Muzeum w Łowiczu jest skansen w pobliskich Maurzycach.



Remiz zwyczajny
(*Remiz pendulinus*)

A photograph of autumn foliage in shades of yellow, orange, and green, reflected in a body of water. The text is overlaid on a semi-transparent green background.

Ogród barokowy w Nieborowie i ogród arkadyjski Heleny Radziwiłłowej

Te dwie jednostki, podlegające pod Muzeum Narodowe w Warszawie położone są we wschodniej części województwa łódzkiego, na północnych rubieżach Bolimowskiego Parku Krajobrazowego. Pałac Radziwiłłów wraz z ogrodem w Nieborowie i ogród romantyczny Heleny Radziwiłłowej w Arkadii oddalone są od siebie o 5 km, jednak stanowią całość jako instytucja. Muzeum w Nieborowie i Arkadii powstało w 1945 r.

Pałac okala park, którego dużą część zajmuje ogród barokowy w stylu regularnym. Został on zaprojektowany przez Tylmana z Gameren w XVII w. i rozbudowany w 70. latach XVIII wieku przez Szymona Bogumiła Zuga. Rosną tu dwa platany posadzone ok. 1770 r. Fasada ogrodowa pałacu ma ekspozycję południową, przed którą zorganizowane są partery kwiatowe i bukszpanowe labirynty. Na osi pałacu znajduje się aleja lipowa z trawnikiem dywanowym. Za kanałem biegnącym równoległe do alei znajduje się park krajobrazowy. Został on zaprojektowany na planie litery L, ma charakter luźno zwartego lasu. W jego północnej części znajduje się staw. W nim dość licznie spotkać można unikat – wolię bezkorzeniową – roślinę z rodziny obrazkowatych, najmniejszą roślinę okrytonasienną występującą w Europie Środkowej. Jest tak ciekawa, gdyż jest podłużna, osiąga średnicę 0,5–1,5 mm, przy czym jest 1–1,3 razy tak długa jak szeroka. Pozbawiona jest korzeni i wiązek przewodzących. Bliskim jej kuzynem jest najmniejsza roślina kwiatowa na Ziemi – Wolffia angusta z Australii, która osiąga zaledwie 0,6 mm długości.



Ciekawe zbiory roślin rodzimych i egzotycznych zostały zgromadzone w Starej Oranżerii.

Ogród romantyczny Heleny Radziwiłłowej w Arkadii został urządzony w stylu angielskim, który przeciwstawiał się uporządkowanym ogrodom barokowym. Wyróżniał się swobodnymi i nastrojowymi kompozycjami ogrodowymi z ciekawymi elementami architektonicznymi, naśladującymi starożytne ruiny. Ogród w Arkadii zaprojektował Szymon Bogumił Zug w 1778 r. Przez park przepływa rzeka Skiernewka. Przyroda jest wpisana w elementy architektoniczne: Grota Sybilli, Domek Gotycki, Łuk Kamienny (Łuk Grecki), Dom Murgrabiego, Świątynia Diany, Akwedukt, Przybytek Arcykapłana, Mur z Hermami oraz Cyrk. Helena Radziwiłłowa zgromadziła w Arkadii bogatą kolekcję dzieł sztuki antycznych i antykizujących.





Grądy nad Lindą

NATURA 2000 (obszar siedliskowy)

Obszar zajmuje 54 ha, położony jest w południowo-wschodniej części Lasów Grotnickich, w pobliżu Zgierza. Przez obszar przepływa rzeka Linda, prawy dopływ Bzury.

Na terenie rezerwatu przeważają grądy, a nad samą doliną rzeczna łągi jesionowo-olszowe. W bogatym runie występują m.in. bluszcz, wawrzynek wilczełyko, lilia złotogłów, barwinek i 3 gatunki storczyków: listera jajowata, kukulka szerokolistna oraz kukulka plamista.

Poza tradycyjną fauną leśną w obszarze Grądy nad Lindą występują: minóg strumieniowy, traszki, żaby, jaszczurki i kaczki krzyżówki.

Okolica jest bardzo atrakcyjna dla turystyki pieszej i rowerowej. Wycieczkę najlepiej rozpocząć w Jedliczach lub Grotnikach, gdzie łatwo dojechać samochodem lub pociągiem. Na terenie obszaru Grądy nad Lindą wytyczono ścieżkę przyrodniczo-leśną. Pieszna ścieżka to pętla o długości ok. 1,5 km. Na siedmiu przystankach można poznać panujące tu zespoły roślinne, typy siedliskowe lasu, najważniejsze gatunki lasotwórcze, florę i faunę leśną oraz efekty gospodarki leśnej i szkótek. Przy trasie ścieżki można zapoznać się z urządzeniami łowieckimi takimi jak: paśnikiem, podsypem i budką oraz budkami lęgowymi dla ptaków i dla nietoperzy.



Lilia złotogłów
(*Lilium martagon*)

Załęczański Łuk Warty

NATURA 2000 (obszar siedliskowy)

Obszar ciągnie się na 40 km odcinku Warty, od Lisowic do Kochlewa, przy północnym krańcu Jury Polskiej. Położony jest na Wyżynie Woźnicko-Wieluńskiej (do 250 metrów nad poziomem morza). Rzeka płynie w głębokiej dolinie, na terenie obszaru tworzy trzy przełomy, a Warta tworzy wielki nieregularny łuk, gdyż natrafiła tu na skały wapienne. Dzięki wapieniom liczne są tu jaskinie, skałki, studnie i leje. Występuje tu ponad 700 gatunków roślin, w tym wiele o charakterze górskim. Lasy (w większości sosnowe) zajmują ponad 60% powierzchni, łąki 2%, a tereny rolnicze – 37% obszaru.

Na obszarze występują wydry i bobry. W tutejszych licznych jaskiniach zimują nietoperze. Zaobserwowano również wiele gatunków ptaków, m.in.: bocian biały i czarny, cietrzew, dzięcioł czarny, dzięcioł zielonosiwy, dierzba gąsiorek, jarząbek, kropiatka, lelek, lerka (skowronek borowy), czy zimorodek.

Załęczański Łuk Warty to teren bardzo atrakcyjny pod względem turystycznym i rekreacyjnym – idealny do pieszych wędrówek,



Lelek zwyczajny, lelek kozodój
(*Caprimulgus europaeus*)



Fot. Xanes - CC BY-SA 3.0

jazdy na rowerze czy konnej. Obszar jest również atrakcyjny historycznie. W Dankowie i Krzepicach można zwiedzić ruiny zamków, w Działoszynie - renesansowe kościół i pałac Męcińskich, kurhany książęce w Przywozie i Strugach, drewniane kościoły w Łaszewie Rządowym, Grębieniu i Popowicach.



Dzięcioł zielonosiwy
(*Picus canus*)



Grabia

NATURA 2000 (obszar siedliskowy)

Obszar obejmuje 50 km środkowego i dolnego biegu rzeki Grabia, wraz z przylegającymi łąkami i lasami, od miejscowości Kolonia Karczmy do ujścia do Widawki w miejscowości Grabno. Obszar jest istotny jako ostoja naturalnych siedlisk związanych z doliną rzeczną. Dolinę porastają lasy łąkowe i nadrzeczne zarośla wierzbowe. W sumie występuje tu ponad 800 gatunków roślin, w tym 80 odkrytych po raz pierwszy w Polsce.

Grabia jest jedną z najczystszych rzek w Polsce, występują tu rzadkie bezkręgowce, np.: mały skójka gruboskorupowa, ważka zalotka większa (rozpiętość skrzydeł 58–66 mm koloru czarnego, ale na odwłoku samców wyraźna, żółta plama) oraz trzepla zielona – duża ważka o rozpiętości skrzydeł 60–78 mm. Głowa i tułów żółtozielone z czarnymi pasami, odwłok czarny w żółte plamy. W Polsce pod ścisłą ochroną gatunkową.

Rzeka jest również ostoją ryb: kozy złotawej, piskorza i kozy, spotyka się tu także wodnego bezkręgowca – minoga ukraińskiego. (Dorośle minogi prowadzą osiadły tryb życia, przytwierdzają się do podłoża, postacię larwalne – swobodnie pływają). Ssaki reprezentowane są przez bobry, wydry oraz nietoperze. Gniazduje tu wiele ptaków, m.in.: zimorodek, spotkać można tu większość dzięciołów występujących w Polsce, a także wiele gatunków ptaków wodno-błotnych: bąk, cyraneczka, cyranka, płaskonos, błotniak łąkowy, żuraw, wodnik, kropiatka, derkacz, mewa śmieszka, brodziec piskliwy, rycyk i bekas kszczyk.



Obszar jest interesujący turystycznie, zostały tu wyznaczone szlaki rowerowe, np. dwa młyny nad Grabią. Najciekawsze zabytki występujące w obszarze to obiekty sakralne – murowany kościół w Marzeninie, z gotyckimi freskami przedstawiającymi sceny biblijne, drewniane kościoły w Łasku, Dobroniu, Kociszewie, Łobudzicach, Wygiełzowie i Pozdżenicach.

Na Grabie znajdują się młyny w miejscowościach: Brzeski, Kozuby, Wola Marzeńska, Wola Wężykowa, Zielęciny oraz w Łasku. W Sędziejowicach zachował się zespół dworsko-parkowy z aleją grabową oraz licznymi okazami pomnikowych dębów.



Piskorz
(*Misgurnus fossilis*)

Jodły Łaskie im. Stanisława Kostki Wiśnińskiego



Bagno zwyczajne
(*Rhododendron tomentosum*)

kruszyna pospolita, bagno zwyczajne. Swoje siedliska mają tu zwierzęta, m.in.: bocian czarny, myszołów, jastrząb gołębiarz czy puszczyk.

To florystyczny i leśny rezerwat przyrody o powierzchni niespełna 60 ha w gminie Sędziejowice. Rezerwat ma chronić naturalne środowisko jodły przy północnej granicy jej naturalnego zasięgu. W obszarze występują fragmenty lasów łęgowych i grądowych, a także borów i borów mieszanych. Rezerwat jest miejscem występowania wielu gatunków roślin, np.: kalina koralowa,



Puszczyk
(*Strix aluco*)



Sucha Dolina w Moskulach

Jest jednym z obszarów chronionej przyrody na terenie Parku Krajobrazowego Wzniesień Łódzkich. Znajduje się on w granicach Łodzi, granice wyznaczają ulice Strykowska, Okólna i Moskule, a od północy pokrywa się ona z granicą administracyjną miasta. Zespół przyrodniczo-krajobrazowy zajmuje powierzchnię 162 ha, obejmuje jedno z ramion odcinka rzeki Młynówki oraz tereny przylegające do Lasu Łągiewnickiego. Dolina ta stanowi korytarz ekologiczny, umożliwiający migrację zwierząt i prawidłowe działanie jego ekosystemów. Wśród roślinności leśnej dominuje las łąkowy. Wśród flory wyróżnić można bodziszka łąkowego i pasternaka łąkowego.



Bodziszek łąkowy
(*Geranium pratense*)

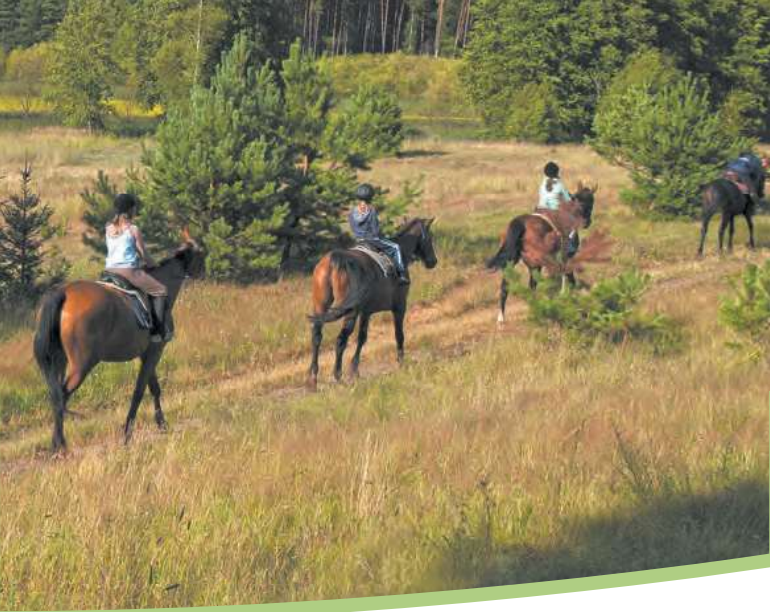


Łódzki Szlak Konny im. Henryka „Hubala” Dobrzańskiego

Szlak jest najdłuższą trasą przystosowaną do turystyki konnej w Europie, ma ponad 2000 km. Składa się z dwóch pętli połączonych łącznikami: wewnętrznej, okalającej miasto Łódź, oraz zewnętrznej poprowadzonej wzdłuż granic województwa. Po szlaku można się również poruszać na rowerze, pieszo lub kajakiem. Na trasie znajduje się ponad 200 miejsc, w których można (wraz z koniem) przenocować i zjeść.

Droga prowadzi nas przez siedem parków krajobrazowych. Odwiedzimy Międzyrzecze Warty i Widawki, Wzniesienia Łódzkie i rezerwat Niebieskie Źródła, dalej prowadzi wzdłuż rzeki Rawki. Napotkamy również obszary objęte programem Natura 2000 – polanę w Puszczy Bolimowskiej, malowniczy załęczański tutek Warty i dolinę Pilicy. Na trasie często napotkamy pomniki przyrody i inne, mniejsze obszary użytki ekologiczne.

Na szlaku znajduje się wiele ciekawych obiektów kulturowo historycznych, obowiązkowym punktem jest zwiedzenie XIV-wiecznego zamku w Uniejowie. Przy warowni znajdują się baseny termalne, idealne miejsce do odpoczynku po wędrówce czy jeździe. Na szlaku są interesujące muzea: Muzeum w Nieborowie i Arkadii, pałac w Walewicach, Muzeum w klasztorze Cystersów w Sulejowie oraz Muzeum Wnętrz Dworskich w Ożarowie, pałac Rzewuskich w Bratoszewicach i pałac w Wolborzu.

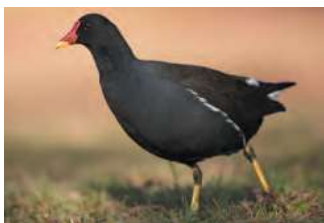


Fot. Jolanta Dyr CC BY-SA 3.0

Rezerwat
Niebieskie Źródła

Lipickie Mokradła

NATURA 2000 (siedliska)



Kokoszka zwyczajna, kurka wodna
(*Gallinula chloropus*)

Obszar zajmuje 370 ha, znajduje się w zachodniej części województwa łódzkiego. Przez obszar przepływa Lipiczanka – kanał, który powstał w trakcie eksploatacji pokładów torfu, oraz rzeka Swędrnia, której bieg również jest uregulowany. Szatę roślinną tworzą

głównie szuwary, trzcinowiska, olsy oraz łąki, w części również tereny wykorzystywane rolniczo. Z interesujących gatunków roślin występuje tu kłóc wiechowata.

Obszar jest istotnym miejscem lęgowym ptaków. Spotkać tu można m.in.: łabędzia niemego, gęś gęgawę, kaczki: krzyżówkę, cyrankę i głowienkę, perkoza, czaple białą i siwą, bociana czarnego i białego, żurawia, kokoszkę, dudka oraz wiele innych gatunków.

Obszar ten jest bardzo interesujący przyrodniczo, uznawany za jeden z bardziej urokliwych w Polsce. Wyjątkowy charakter tworzą mokradła, stawy, lasy i łąki. Dobrą bazą jest Goszczanów, w którym też znajduje się barokowy kościół świętych Marcina i Stanisława, wybudowany w 1666 r. Warto odwiedzić również murowany kościół św. Benedykta Opata w Chlewie oraz XIX-wieczny dwór w Stojanowie.



Rezerwat przyrody Jodły Oleśnickie

Obszar położony jest w powiecie Pabianickim, zajmuje powierzchnię ponad 11 ha. Został powołany by chronić las jodłowy w północnej granicy zasięgu jodły. W dolnej warstwie lasu występują graby. Centralną część rezerwatu zajmują jego najcenniejsze fragmenty jodły w wieku 100 – 130 lat i wysokości ok. 25 – 30 m. Parter roślinności (runo leśne) składa się z różnych gatunków mszaków i roślin naczyniowych. Znajdziemy tu m.in. gwiazdnicę wielkokwiatową, paprotkę zwyczajną, przytulię okrągłolistną i widłaka goździstego. Występują tu gatunki charakterystyczne dla runa lasu grądowego z domieszką jodły, czyli borówka czarna, prosownica rozpierzchła i szczawik zajęczy.

Rezerwat jest ostoją ptaków, można tu spotkać około 250 gatunków, gniazdują tu m.in. bocian czarny i orzeł bielik. Ssaki reprezentowane są przez jelenie, daniele, sarny, łosie i dziki.



Szczawik zajęczy
(*Oxalis acetosella*)


W okolicy znajdują się cmentarze wojenne (niemieckie i rosyjskie), w miejscowościach Tarnówka, Wodzierady, jak również kapliczki w lesie, na polach, czy przy drodze. W lesie przy miejscowości Kamionacz znajduje się cmentarz, na którym leżą pacjenci szpitala psychiatrycznego



w Warcie. W kwietniu 1940 roku hitlerowcy zagazowali 499 chorych. Ich pamięć upamiętniają tablice z nazwiskami ofiar oraz wymurowany z kamieni polnych obelisk. W parku miejskim w Poddębicach posadzono w pierwszą rocznicę śmierci Jana Pawła II dąb szypułkowy, wyhodowany z nasion zebranych z najstarszego dębu w Polsce „Chrobry”. Nasiona te zostały poświęcone przez Ojca Świętego Jana Pawła II podczas pielgrzymki leśników do Watykanu w 2004 r.



Gwiazdnica wielokwiatowa
(*Stellaria holostea*)



Zespół przyrodniczo- -krajobrazowy Skarpa Jurajska w Inowłodzu

Zespół ma powierzchnię niespełna hektara, obejmuje zboczne doliny rzeki Pilicy, z roślinnością trawiastą. Przy górnej krawędzi skarpy stoi romański kościół św. Idziego. Ochroną objęto tu ciepłolubną murawę kserotermiczną o południowej ekspozycji. Okolica jest niebywale atrakcyjna. Ze skarpy podziwiać można dolinę Pilicy, z lasami charakterystycznymi dla jej południowej granicy. Zespół jest dobrze zagospodarowany. Skarpę można zdobyć podjazdem dla samochodów lub schodami, ustawione są też ławki. Nieopodal znajdują się pomniki księcia Władysława Hermana i Bolesława Krzywoustego. Przez tego pierwszego został ufundowany kościół z dominującą nad okolicą basztą. Pierwotnie przy kościele stał klasztor Bernardynek, lecz został zniszczony w 1241 r. podczas najazdu tatarskiego. Kościół jest obiektem o charakterze obronnym. Po wybudowaniu drugiego kościoła w Inowłodzu (św. Michała), kościół św. Idziego zaczął podupadać. Świątynia została zrekonstruowana w latach 1936-1938 przez Adolfa Szyszko-Bohusza. Przy kościele znajduje się cmentarz parafialny.

Inowódz jest ciekawą miejscowością. Poza romańskim kościołem znajduje się tu zamek ufundowany przez Kazimierza Wielkiego, synagoga (dziś mieści się tu sklep) oraz cmentarz żydowski. Jest również bardzo dobrze zorganizowana infrastruktura rekreacyjno-wypoczynkowa, m.in. duży plac zabaw dla dzieci, boiska do gier zespołowych, wytyczone są szlaki spacerowe.



Fot. Konrad Wąsik - CCA 3.0





Arboretum SGGW w Rogowie

Ogród zajmuje ponad 50 ha, na Wysoczyźnie Rawskiej. Został założony na terenie leśnym, w którym rosną 150-letnie sosny, świerki, dęby oraz graby. Przeważa tu las świeży i mieszany. Zbiory są zorganizowane w kolekcjach:

- Rośliny drzewiaste – obejmuje większość rodzajów i gatunków roślin, jakie mogą rosnąć w strefie klimatycznej Arboretum. Są to drzewa, krzewy i krzewinki.
- Leśne Powierzchnie Doświadczalne – to poletka z obcymi gatunkami drzew. Poddaje się je badaniom i obserwacjom, większość z nich to rośliny iglaste. Badane są m.in. trzy szybko rosnące gatunki północnoamerykańskie: daglezwia zielona, żywotnik olbrzymi oraz o jodła olbrzymia, a także inne gatunki jodeł, świerków i modrzewi.
- Alpinarium – jest to najmniejszy dział ogrodu, częściowo zorganizowany na skałach. Zebranych jest tu ponad 900 gatunków roślin pochodzących z gór z całego świata, np. strzeliste świerki serbskie, kształtne limby, czy srebrzyste jodły kalifornijskie. Największą atrakcją jest torfowisko wysokie z kolekcjami krzewów, krzewinek i bylin występujących na tego typu siedliskach.
- Kolekcje roślin zielonych – zlokalizowane są głównie w alpinarium. Obejmują roślinność pochodzenia górskiego, ale także roślinność wodną, nadwodną oraz bagienną.



- Kolekcje roślin tropikalnych – kolekcje szklarniowe stanowią uzupełnienie kolekcji gruntowych i obejmują głównie rośliny ze strefy subtropikalnej, czyli takie, które nie miałyby szans przetrwać w gruncie. W dwóch szklarniach zebrane są rośliny subtropikalne, takie jak sekwoja wiecznie zielona, dąb korkowy, magnolia wielkokwiatowa, a także kilka subtropikalnych oraz tropikalnych gatunków sosen.

W Arboretum organizowane jest corocznie święto wiosny oraz jesieni, podczas których odbywa się festyn, zwiedzanie z przewodnikiem oraz organizowana jest sprzedaż roślin i nasion.





Rezerwat przyrody Las Jabłoniowy

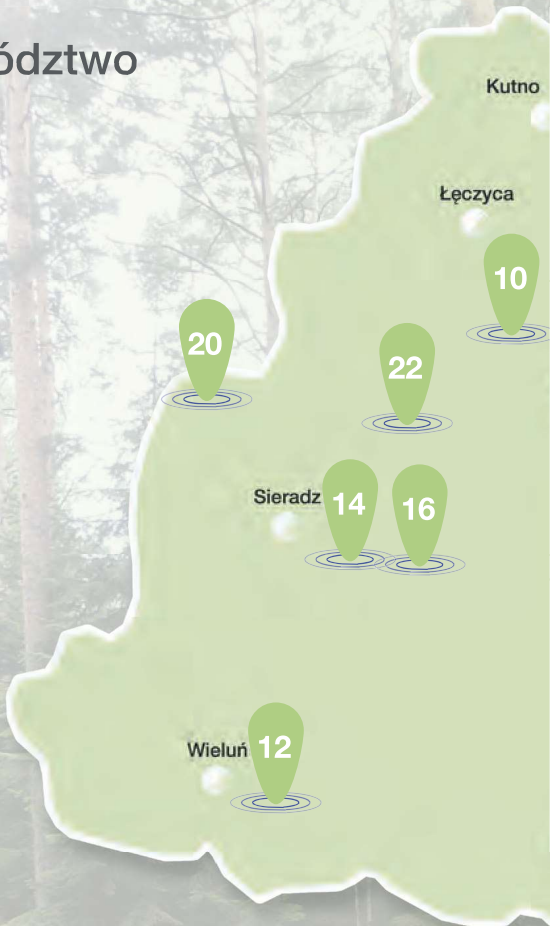
Jest to florystyczny i leśny rezerwat przyrody zajmujący powierzchnię 19 ha, położony w Sulejowskim Parku Krajobrazowym, pomiędzy Piotrkowem Trybunalskim, a wsią Koło.

Na terenie rezerwatu objęto ochroną dzikie drzewa i krzewy owocowe. Pod okapem drzewostanu sosnowego rosną najliczniej: jabłoń leśna, grusza pospolita i głóg, oraz krzewy – czerwona porzeczka i agrest. Wiek niektórych drzew ocenia się na 70 lat, najwyższe okazy mają nawet 20 m. Występują tu drzewa: dąb szypułkowy, brzoza brodawkowata, lipa drobnolistna, grab, dąb bezszypułkowy, osika i świerk. Do interesujących okazów należą również rośliny podszytu i runa: gwiazdnica długolistna i wawrzynek wilczełyko.

Rezerwat nie jest dobrze oznakowany, dojechać do niego można drogą Piotrków – Koło, bezpiecznie zostawimy samochód przy barierce na drodze pożarowej nr 59 i idziemy ok. 1 km w kierunku południowo-zachodnim.



Województwo łódzkie



- 6 – Bolimowski Park Krajobrazowy
- 8 – Ogród barokowy w Nieborowie i ogród arkadyjski Heleny Radziwiłłowej
- 10 – Grądy nad Lindą
- 12 – Załęczański Łuk Warty
- 14 – Grabia
- 16 – Jodły Łaskie im. Stanisława Kostki Wisińskiego
- 17 – Sucha Dolina w Moskulach



- 18 – Łódzki Szlak Konny im. Henryka „Hubala” Dobrzańskiego
- 20 – Lipickie Mokradła
- 22 – Rezerwat przyrody Jodły Oleśnickie
- 24 – Zespół przyrodniczo - krajobrazowy Skarpa Jurajska w Inowłodzu
- 26 – Arboretum SGGW w Rogowie
- 28 – Rezerwat przyrody Las Jabłoniowy



Dofinansowano ze środków Narodowego Funduszu Ochrony Środowiska i Gospodarki Wodnej

PARTNERZY MERYTORYCZNI



Uniwersyteckie Centrum Badań nad Środowiskiem Przyrodniczym i Zrównoważonym Rozwojem



Szkoła Główna Gospodarstwa Wiejskiego w Warszawie Wydział Żywności Ekologicznej



Instytut Uprawy Nawożenia i Gleboznawstwa Państwowy Instytut Badawczy



INSTYTUT OCHRONY ŚRODOWISKA – PAŃSTWOWY INSTYTUT BADAWCZY
INSTITUTE OF ENVIRONMENTAL PROTECTION – NATIONAL RESEARCH INSTITUTE



PATRONI



Ministerstwo Rolnictwa i Rozwoju Wsi



Marszałek Województwa Lubelskiego



Marszałek Województwa Łódzkiego



Marszałek Województwa Świętokrzyskiego



Wojewoda Lubelski



Wojewoda Łódzki



Wojewoda Świętokrzyski